

DATOS PARA EL DIAGNÓSTICO SOBRE ARRIGORRIAGA

DATOS GENERALES

Según los datos de 1998, Arrigorriaga cuenta con 10.413 habitantes, es decir el 1,2% de la población del Gran Bilbao. En los últimos 100 años Arrigorriaga ha tenido un crecimiento continuo, muy especialmente en la década de los 50, época en la que la población se duplicó en el plazo de 20 años, pasando de los 3.989 habitantes de 1940 a los 8.142 de 1960. A consecuencia de este crecimiento, llegaron al municipio muchos inmigrantes y mucha gente joven. En los últimos 15 años, Arrigorriaga ha crecido un 15% aproximadamente: en 1981 contaba con una población de 9.011 habitantes, y en 1998, tal y como hemos señalado anteriormente, el número de habitantes alcanzó la cifra de 10.413.

Número de habitantes: 10.413

Comarca: Gran Bilbao

Territorio: Bizkaia

Estructura poblacional, por edades

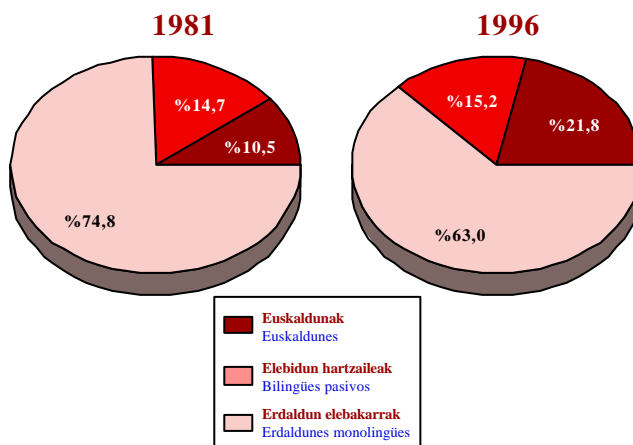
	Total	0-19	20-64	65	Densidad de población
Bizkaia	1.140.026	20,36	63,95	15,68	0,05
Gran Bilbao	887.977	20,25	64,16	15,60	0,25
Arrigorriaga	10.413	23,75	62,85	13,40	6,25

Competencia lingüística, 1996

Uno de cada 5 habitantes de Arrigorriaga (21,8%) es euskaldun. Los bilingües pasivos conforman el 15,2%, y el resto, es decir, casi dos de cada tres habitantes (63,0%), son erdaldunes monolingües. La evolución de los últimos 15 años ha sido positiva, ya que se ha doblado el porcentaje de euskaldunes, y, al mismo tiempo, ha disminuido considerablemente el número de erdaldunes monolingües.

Hizkuntza-gaitasuna (ARRIGORRIAGA)

Competencia lingüística (ARRIGORRIAGA)



Competencia lingüística 1996, por barrios

En lo relativo a la distribución por barrios, observamos que el porcentaje más alto de euskaldunes se encuentra en el casco urbano (29,1%) y en la zona de Santo Cristo (28,9%). El porcentaje más reducido, en cambio, se sitúa en La Peña (11,7%). Sin embargo, hay que tener en cuenta que La Peña se trata del barrio más populoso de Arrigorriaga, y que en números absolutos en este barrio hay casi tantos euskaldunes como en el barrio de Santo Cristo, y, por supuesto, más que en Atxukarro-Lanbarketa y Urgoiti.

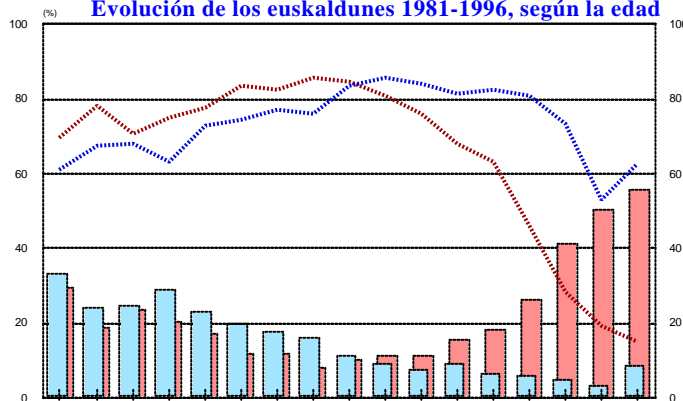
	Total	Euskaldunes	Euskaldunes pasivos	Erdaldunes monolingües
Arrigorriaga	100	21,8	15,16	63,04
Arrigorriaga / Atxukarro-Lanbarketa	100	21,61	13,8	64,59
Arrigorriaga / Casco urbano	100	29,17	18,06	52,77
Arrigorriaga / La Peña	100	11,7	15,26	73,04
Arrigorriaga / Sto. Cristo	100	28,96	13,11	57,93
Arrigorriaga / Urgoiti	100	26,37	12,84	60,79

Competencia lingüística, por edades

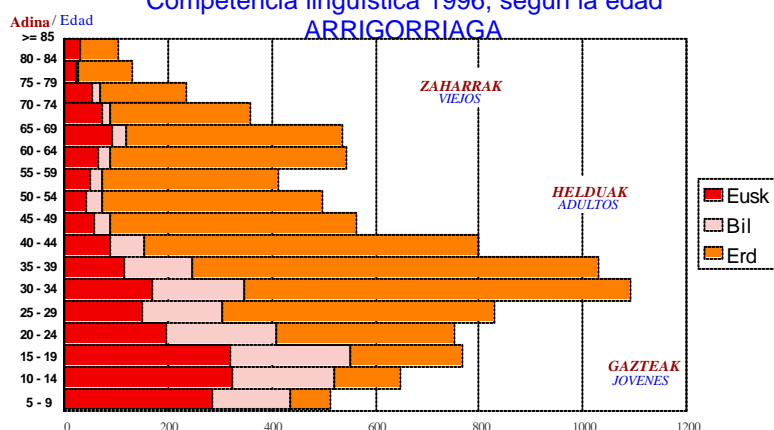
Entre los habitantes de Arrigorriaga, a medida que disminuye la media de edad de la población desciende el porcentaje de erdaldunes monolingües y aumenta el de euskaldunes. La disminución del número de erdaldunes monolingües es especialmente significativa entre la población de menos de 30 años. Así mismo, el porcentaje de euskaldunes ha aumentado constantemente, y, entre los menores de 20 años, éste es el grupo mayoritario. Por último, la mayoría (más de la mitad) de los jóvenes menores de 15 años es euskaldun.

ARRIGORRIAGA

Euskaldunen bilakaera 1981-1996, adinaren arabera
Evolución de los euskaldunes 1981-1996, según la edad



Hizkuntza-gaitasuna 1996, adinaren arabera
Competencia lingüística 1996, según la edad



Asociaciones

Grupo de euskera **ABARRAK**. Asociación cultural creada en 1991, con el objetivo de recuperar las tradiciones vascas. En la actualidad su labor se centra principalmente en el desarrollo del proyecto "Arrigorriagan euskaraz bizi" – "Vivir en euskera en Arrigorriaga". El objetivo fundamental de este proyecto consiste en impulsar el uso del euskera en la calle, partiendo del ámbito del ocio y del tiempo libre.

Por otra parte, existe tres grupos de tiempo libre, que también se dedican a impulsar la lengua y la cultura vascas:

Club de tiempo libre **AUSKALO BERRI**, para chicos y chicas de 6 a 16 años, procedentes de diversos entornos sociales. Éstos participan juntos en su tiempo de ocio en actividades creativas y educativas en un marco de cultura, medio ambiente y entorno euskaldun.

Grupo juvenil **AKERBELTZ**, dedicado a impulsar el euskera, fomentar la cultura vasca, prestar ayuda a los grupos del pueblo, y movilizar a los jóvenes del municipio.

KIMUAK UMEKI. Esta asociación se dedica a la educación para el ocio y tiempo libre infantil y juvenil, en un entorno euskaldun.

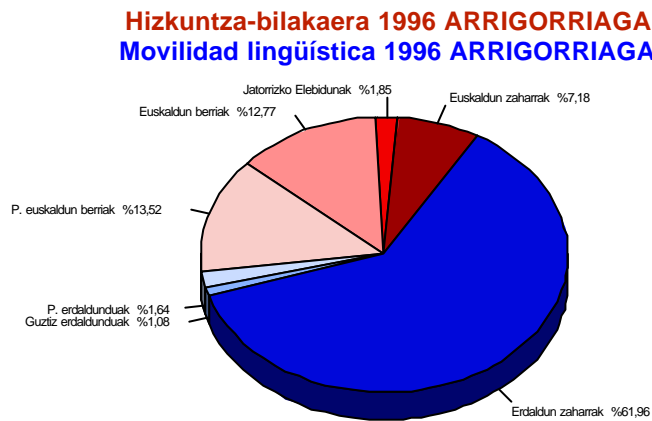
Por último, el grupo más importante de Arrigorriaga es el Club de Monte *Alpino*. Anualmente organiza una semana dedicada al monte, en la que la mayoría (70%) de las charlas y actos organizados se desarrollan en castellano. Otra actividad que organizan anualmente es la "Epifanía" de Reyes, ésta también únicamente en castellano.

TRANSMISION DEL EUSKERA

TRANSMISIÓN FAMILIAR

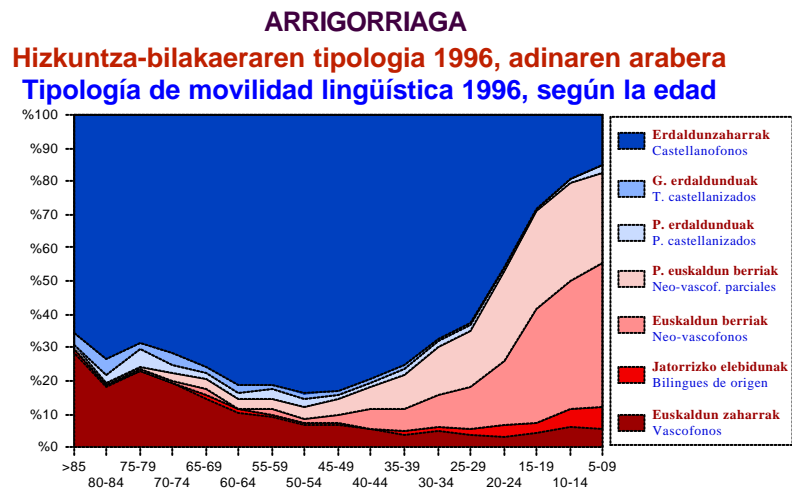
Tipología de movilidad lingüística

6 de cada 10 habitantes de Arrigorriaga son erdaldunes, es decir, personas cuya lengua materna es el castellano. Entre los euskaldunes, en cambio, la mayoría son euskaldun berris (12,7% de la población de Arrigorriaga y 58,5% de los euskaldunes). Los euskaldun berris tienen el castellano como lengua materna y han aprendido el euskera en la escuela o en un euskaltegi. Por otra parte, los euskaldunes nativos o euskaldun zaharrak, es decir, las personas cuya lengua materna es el euskera, alcanzan el 7,1% de la población y aproximadamente un tercio de los euskaldunes. Por último, otro grupo a destacar es el de los euskaldun berris parciales, es decir, el de aquellas personas que si bien no son capaces de hablar bien en euskera, lo entiende correctamente. Éste es el grupo más numeroso (13,5%) de Arrigorriaga después del de los erdaldunes.



Tipología de movilidad lingüística, por edades

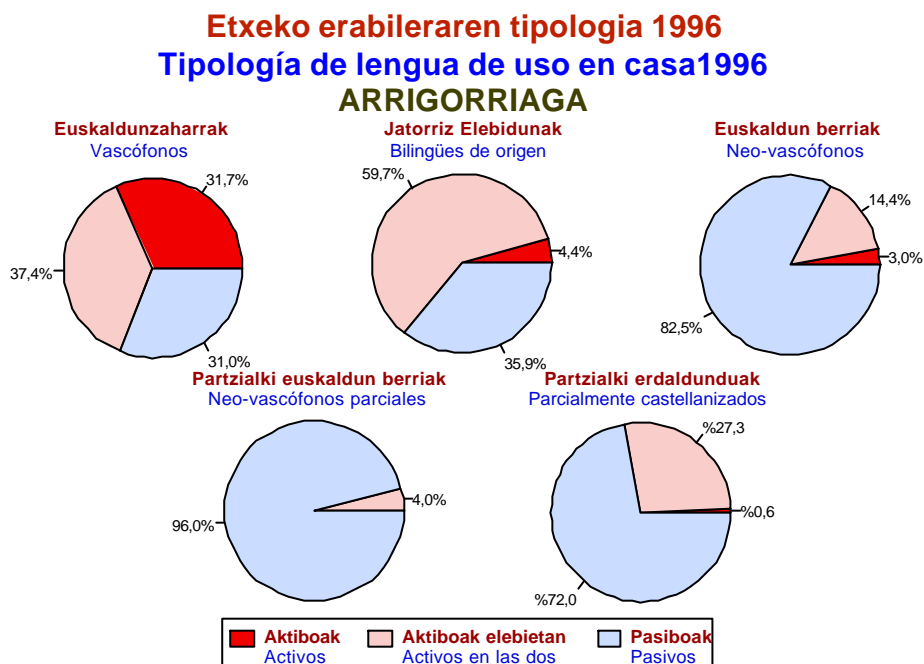
A medida que disminuye la media de edad, observamos dos tendencias. Por una parte, vemos un descenso significativo de los erdaldunes monolingües y, por otra, un aumento considerable de los euskaldun berris (entre los menores de 20 años, éste es el grupo más numeroso). El porcentaje de euskaldunes nativos disminuye con la edad,



pero entre los mayores de 50 años éste porcentaje se mantiene estable, con pequeños altibajos.

Tipología de la lengua de uso en casa, 1996

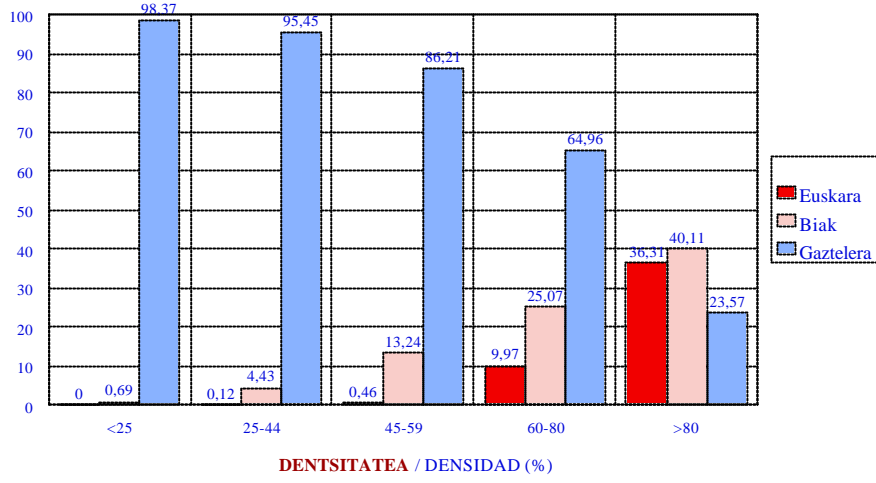
Los euskaldunes nativos de Arrigorriaga en casa utilizan de manera similar el euskera (31,7%), el castellano (37,4%) o ambas lenguas (31,0%). Entre los euskaldun berriak, en cambio, la mayoría (82,5%) habla en castellano en casa, y aquellos que utilizan primordialmente el euskera en sus hogares no superan el 3,0%. La mayoría de los bilingües nativos (59,7%) utilizan tanto el euskera como el castellano en casa.



La lengua de uso en casa, según la densidad de euskaldunes

En los casos en que la densidad de euskaldunes de la familia supera el 80%, los habitantes de Arrigorriaga suelen utilizar el euskera y el castellano (40,1%), indistintamente. Así mismo, existe otro grupo significativo (36,3%) que utiliza primordialmente el euskera en el hogar. Entre el resto de la población, independientemente del porcentaje de euskaldunes que haya en la familia, los habitantes de Arrigorriaga utilizan principalmente el castellano en sus relaciones familiares cotidianas. Según el promedio de la CAV, en los casos en que la densidad de euskaldunes en la familia supera el 80%, en casa se suele hablar únicamente en euskera en 7 de cada 10 hogares, y sólo en castellano en el 12,3% de los hogares.

Etxeko erabilera 1996, familiako euskaldunen dentsitatearen arabera
Lengua de uso en casa 1996, según la densidad de euskaldunes en la familia
ARRIGORRIAGA



ENSEÑANZA

En Arrigorriaga existen dos centros de enseñanza, ambos públicos. Algo más de la mitad de los alumnos del municipio está matriculado en el centro de Educación Primaria. De éstos el 93,7% ha optado por el modelo D, y el resto (6,3%) estudia en el modelo B. La mayoría (78,2%) de los alumnos de Educación Secundaria está matriculado en el modelo D. Por último, los alumnos inscritos en los modelos A y B conforman el 4,5% y el 8,9%, respectivamente.

CENTROS DE ENSEÑANZA DE ARRIGORRIAGA 2000-01, SEGUN Nº DE ALUMNOS Y MODELOS LING.									
CENTRO	RED	Total alumnos		A		B		D	
CEP ARRIGORRIAGA	PU	604	53,55			38	6,29	566	93,71
IES ARRIGORRIAGA	PU	524	46,45	51	9,73	63	12,02	410	78,24
TOTAL ARRIGORRIAGA		1128	100,00	51	4,52	101	8,95	976	86,52

Por otra parte, el municipio cuenta con un centro de iniciación profesional (CIP). En el mismo durante el presente año se han organizado dos cursos, uno de hostelería (14 alumnos) y otro de albañilería. Tanto el uno como el otro se han impartido en castellano. Además, existe un centro de Educación Permanente de Adultos (EPA).

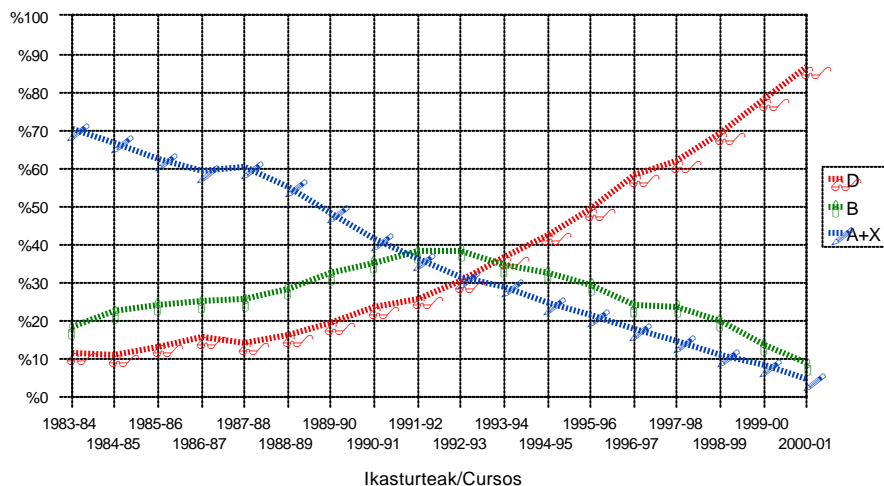
Programas de normalización lingüística

El instituto de Arrigorriaga ha liberado a un profesor durante 9 horas semanales, para desarrollar proyectos de normalización lingüística. Para ello, se viene percibiendo la ayuda de la Consejería de Educación del Gobierno Vasco desde el año 1998.

Evolución de la enseñanza no universitaria 1983-84/2000-01

El modelo D ha aumentado constantemente, y en igual medida, cada vez son menos los que optan por el modelo A. Por otra parte, el número de alumnos matriculados en el modelo B aumentó hasta el curso 1992-93, pero desde entonces ha seguido la misma tendencia que el modelo A. Desde el curso 1993-94 el modelo D ha sido el más solicitado por parte de los alumnos de Arrigorriaga, y la diferencia entre éste y los otros dos modelos es cada vez más acusada.

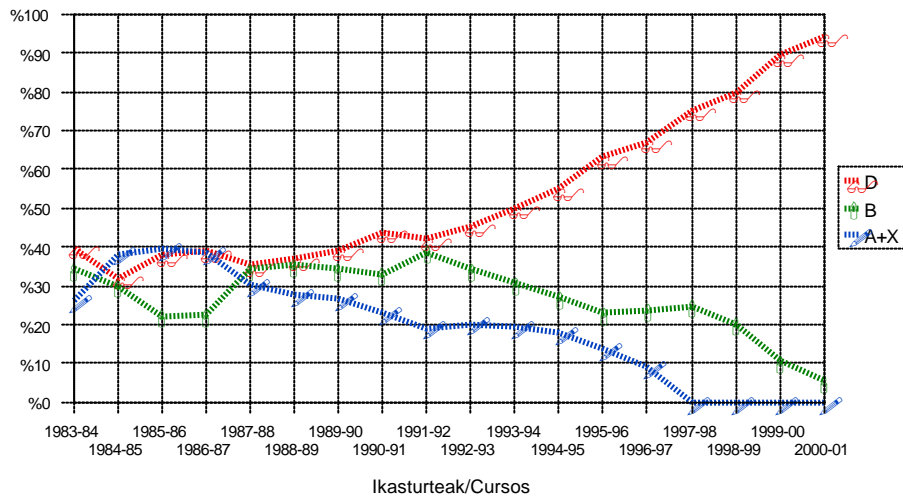
Irakaskuntza ez unibertsitaria Enseñanza no universitaria Arrigorriaga



Evolución de la Educación Infantil, 1983-84/200-01

En la educación infantil el modelo predominante viene siendo el modelo D desde el curso 1988-89. El modelo A ha sufrido un descenso continuo, y desde el curso 1997-98 no hay ningún alumno matriculado en el mismo. En lo que se refiere al modelo B, desde el curso 1991-92 ha disminuido el número de alumnos matriculado en el mismo, y en la actualidad no llega al 10% el porcentaje de alumnos de Arrigorriaga que estudia en este modelo.

Haur-hezkuntza/Educación infantil Arrigorriaga

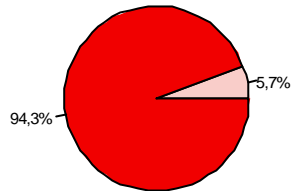


Enseñanza no universitaria 2000-01, por niveles educativos

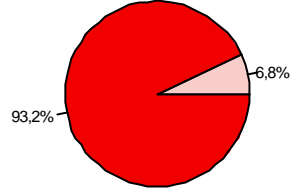
El modelo D es el modelo predominante en todos los niveles educativos. Sólo encontramos alumnos que estudian en el modelo A en Educación Secundaria Obligatoria (12,0%). Por último, los alumnos inscritos en el modelo B alcanzan el 6% en Educación Infantil y el 14,8% en Educación Secundaria Obligatoria, respectivamente. En Arrigorriaga no hay ningún centro de Formación Profesional. Sin embargo, en el centro de Educación Secundaria Obligatoria, este año (curso 2001-02) se ofrece un módulo de informática para los alumnos de ciclo superior, es decir para aquellos que han finalizado el Bachillerato. Este módulo se imparte en euskera, y en él participa un total de 15 alumnos

2000-01 IKASTURTEA/CURSO 2000-01
ARRIGORRIAGA

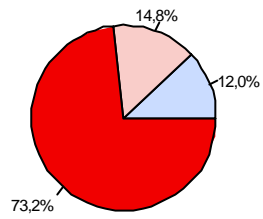
Haur Hezkuntza
Educación Infantil



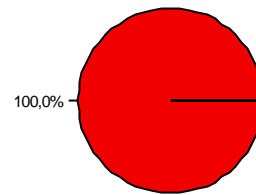
Lehen Hezkuntza
Educación Primaria



DBH / ESO



BAL (BAL-BBB-UBI)
BAL (BAL-BUP-COU)



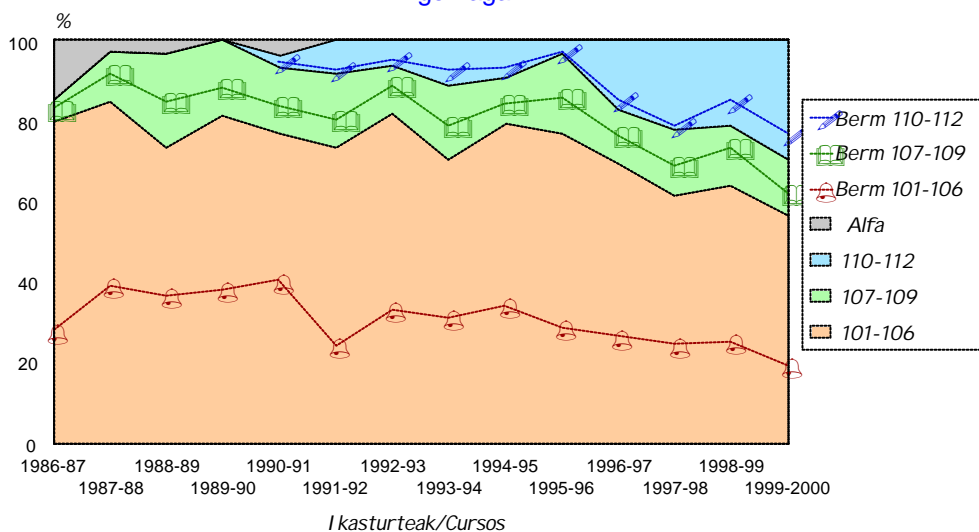
EUSKALDUNIZACIÓN-ALFABETIZACIÓN

Según los datos proporcionados por HABE relativos al curso 2000-01, en Arrigorriaga existen dos euskaltegi: el euskaltegi municipal y el euskaltegi Bolintxo de AEK. El euskaltegi municipal cuenta con 200 alumnos, y el euskaltegi Bolintxo de AEK de Basauri, por su parte, cuenta con 59 alumnos en Arrigorriaga, y tiene otros grupos en diversos municipios colindantes (Ugao-Miraballes, Zaratamo...).

Euskaltegis, curso 2000-2001 (ARRIGORRIAGA)			
Euskaltegi	Tipo	Red	Alumnos
Euskaltegi municipal de ARRIGORRIAGA.	PU	EUSKALTEGI MUNICIPAL	200
Euskaltegi BOLINTXO	HO	AEK	59

En lo que se refiere a la evolución de los alumnos, desde el curso 1986-87 hasta el curso 1996-97 el número de alumnos matriculados en el euskaltegi ha aumentado constantemente. Sin embargo, desde entonces se ha experimentado un descenso continuo, con pequeños altibajos. El mayor porcentaje de alumnos se concentra en los seis primeros cursos, y a medida que aumenta el nivel, disminuye el número de alumnos, de manera muy destacada.

Euskaltegietakoa matrikulazioaren eta bermatrikulazioaren bilakaera
Evolución de la matriculación y la rematriculación de los euskaltegis
Arrigorriaga



Por lo que respecta a la rematriculación, si atendemos a la evolución habida en los últimos años, observamos que de los alumnos matriculados en los seis primeros niveles, sólo un tercio vuelve a matricularse el curso siguiente, es decir menos de cuatro de cada diez alumnos. El resto (seis de cada diez) deja de aprender euskera el curso siguiente. Entre los alumnos de los niveles intermedios (107-109), en cambio, se detecta un mayor nivel de rematriculación, y a pesar de los altibajos que se presentan de un curso a otro, aproximadamente la mitad de estos alumnos vuelve a matricularse en el euskaltegi el curso siguiente.

Ikasleak eta bermatrikulazioa, ikasturtearen eta ikasmilaren arabera (ARRIGORRIAGA)
 Alumnado y rematriculación, según el curso y el nivel (ARRIGORRIAGA)

	Alumnos					Rematriculación			
	TOTAL	101-106	107-109	110-112	Alfa	101-106	107-109	110-112	Alfa
1986-87	261	80,08	4,98	0,00	14,94	34,93	61,54	-	-
1987-88	208	84,62	12,50	0,00	2,88	46,02	57,69	-	0,00
1988-89	191	73,30	23,56	0,00	3,14	50,00	48,89	-	0,00
1989-90	249	81,12	18,88	0,00	0,00	47,03	38,30	-	-
1990-91	260	76,92	16,54	2,69	3,85	52,50	41,86	42,86	20,00
1991-92	265	73,58	18,11	8,30	0,00	32,82	37,50	13,64	-
1992-93	220	81,82	11,82	6,36	0,00	40,56	57,69	28,57	-
1993-94	231	70,56	18,18	11,26	0,00	44,17	45,24	34,62	-
1994-95	346	79,48	11,27	9,25	0,00	42,91	43,59	28,13	-
1995-96	347	76,66	19,88	3,46	0,00	37,59	46,38	16,67	-
1996-97	371	69,54	13,21	17,25	0,00	37,98	51,02	14,06	-
1997-98	286	61,54	16,08	22,38	0,00	39,77	45,65	6,25	-
1998-99	235	63,83	14,89	21,28	0,00	39,33	65,71	30,00	-
1999-00	308	56,49	13,96	29,55	0,00	33,91	39,53	21,98	-
2000-01	200	62,50	18,00	19,50	0,00	-	-	-	-

USO DEL EUSKERA

ADMINISTRACIÓN

Composición de la corporación municipal

Alcalde: Sr. Alberto Ruíz de Azua Solozabal (PNV)

PNV	7 concejales
EH	4 concejales
PSE-EE	2 concejales
PP	2 concejales
Indep.	2 concejales

Composición del Servicio de Euskera, y ubicación dentro del organigrama municipal

El Servicio de Euskera del Ayuntamiento de Arrigorriaga cuenta con una plaza de técnico de normalización lingüística. En la actualidad esa plaza es fija, es decir, forma parte de la plantilla. El Servicio de Euskera depende de la Unidad Administrativa.

Servicio de Euskera:

TÉCNICO DE NORMALIZACIÓN LINGÜÍSTICA B

Plan municipal de Euskera

El índice de preceptividad del municipio se sitúa en el 43,75%, lo que significa que 28 trabajadores tienen que acreditar un perfil lingüístico. En la actualidad, sólo el 42,9% de esos 28 trabajadores ha alcanzado su perfil lingüístico, y el 7,1% ha acreditado un perfil menor al que le corresponde.

A Arrigorriaga le corresponde un índice del 32,38%, según el cual las instituciones están obligadas a cumplir con los siguientes objetivos lingüísticos: ofrecer a sus administrados los servicios en euskera tanto de manera oral como escrita, para lo cual habrá que dotar a las unidades administrativas que trabajen de cara al público con empleados bilingües. Así mismo, en los departamentos de carácter social se designarán unidades administrativas bilingües y, progresivamente, si así figura en el plan para la normalización del uso del euskera con que cuente el organismo correspondiente, habrá que diseñar microplanes para la utilización del euskera en las unidades administrativas generales.

En lo relativo al Plan de Euskera, el Ayuntamiento de Arrigorriaga ha presentado una propuesta de informe (28/02/2001) y ha recibido la correspondiente respuesta de la Viceconsejería de Política Lingüística (13/03/2001). En la actualidad, el Plan de Euskera sigue pendiente de aprobación.

ARRIGORRIAGA

octubre 2001

Nº de puestos:	64	Preceptivos:	28	43,75	Acreditados:	12	42,86
Sin acreditar:		0	0,00		PL < 1:	2	7,14
Puestos vacantes:		14	50,00		PL < 2:	0	0,00
Exentos por edad:		0	0,00		PL < 3:	0	0,00

NUEVAS TECNOLOGÍAS DE LA INFORMACIÓN Y DE LA COMUNICACIÓN

Sitio web municipal y lengua de trabajo (www.arrigorriaga.org)

El sitio web del Ayuntamiento de Arrigorriaga ofrece la opción de euskera y castellano en su página de inicio. Tras analizar las páginas en euskera, hemos obtenido los siguientes resultados:

Los títulos de todas las secciones y subsecciones están en euskera.

En lo referido al contenido, la información relativa a la presentación, historia, patrimonio histórico, datos generales y fiestas se puede consultar en euskera.

En la sección relativa a la corporación municipal, en cambio, a excepción de las secciones sobre euskera, cultura y educación, el resto está únicamente en castellano, si bien los títulos de los cuadros que se ofrecen están en euskera.

Por otra parte, la mayoría de los datos sobre las asociaciones figuran en euskera, aunque alguno que otro aparezca únicamente en castellano.

El contenido de la sección sobre transportes sólo figura en castellano, a pesar de que los títulos de los cuadros estén en euskera.

MUNDO EMPRESARIAL

Población, por sectores laborales

El 59,4% de la población de Arrigorriaga trabaja en el sector servicios. Los que se dedican a la industria alcanzan el 30,2%, y el porcentaje de habitantes que trabajan en la agricultura no llega al 1%.

	Total	Agricultura	Industria	Construcción	Servicios
Bizkaia	100	2,04	29,35	7,15	61,45
Gran Bilbao	100	0,49	26,89	7,31	65,31
Arrigorriaga	100	0,55	30,17	9,91	59,37

Plan de uso del euskera en las empresas

En Arrigorriaga, en la actualidad, no hay ninguna empresa que cuente con un plan de uso del euskera.

FOMENTO DEL EUSKERA

MEDIOS DE COMUNICACIÓN

El Ayuntamiento publica la revista mensual *Arrigorriaga hoy*. El 80% del contenido de esta publicación se dedica a noticias sobre los servicios municipales, y esta información se publica casi exclusivamente (80%) en castellano. El resto (pasatiempos...) aparece en euskera.

Los alumnos del centro de Educación Secundaria de Arrigorriaga publican la revista *Atxantauzu*. Esta revista se publica en euskera, tres veces al año y tiene una tirada de 600 ejemplares.

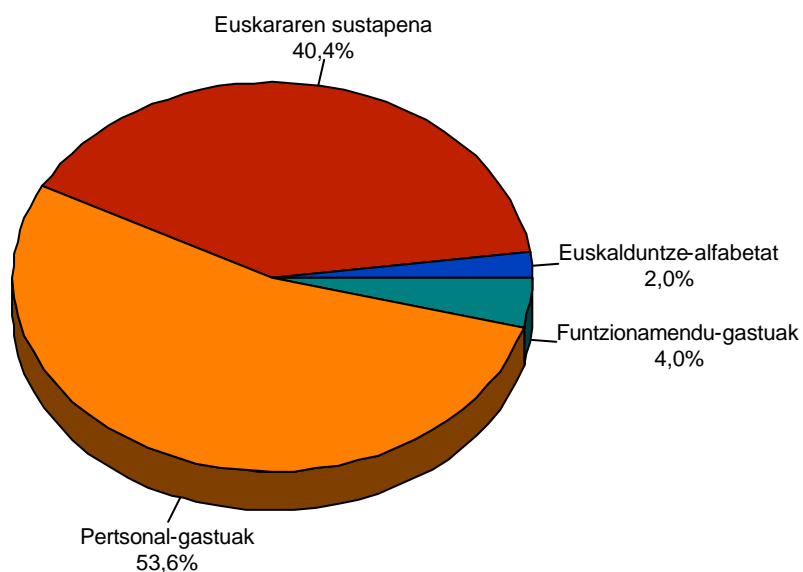
Por otra parte, en el mismo centro han puesto en marcha la radio *Gaztegorri*. Ésta emite únicamente en euskera, sin periodicidad fija. Las emisiones se reciben en Arrigorriaga, Arrankudiaga y Ugao-Miraballes.

PRESUPUESTO DE EUSKERA

El Ayuntamiento de Arrigorriaga destinó el año 1999 un total de 9.904.000 ptas. para el fomento del euskera (el 0,93% del presupuesto total). De este importe, la mayor parte (53,6%) se utilizó para pagar los gastos de personal. Otro 40% se destinó al fomento del euskera (dirigido a los jóvenes), otro 4% en gastos de funcionamiento, y, por último, el 2% restante se destinó al apartado de euskaldunización-alfabetización.

1999 URTERAKO 5.000 BIZTANLETIK GORAGOKO UDALEN AURREKONTUAK PRESUPUESTO DEL AÑO 1999 DE LOS MUNICIPIOS DE MÁS DE 5.000 HABITANTES

ARRIGORRIAGA



CONCLUSIONES

El Ayuntamiento de Arrigorriaga está situado al sudeste del Gran Bilbao. Limita con Bilbao y con Basauri. En los últimos 15 años, la población de Arrigorriaga ha crecido un 15% aproximadamente.

En lo que se refiere a la situación sociolingüística, si bien la mayoría de los habitantes de Arrigorriaga son erdaldunes, en la actualidad uno de cada cinco son euskaldunes. Además, este porcentaje se ha doblado desde 1981. La mayoría de esos euskaldunes son personas jóvenes, y este dato tiene consecuencias directas, sobre todo en el uso del euskera. Si bien como euskaldunes que son, son capaces de comunicarse en euskera, provienen de un entorno familiar erdaldun, por lo que cuentan con pocas oportunidades para expresarse en euskera en casa. Por otra parte, al desenvolverse más fácilmente en castellano, suelen tender a utilizar esta lengua también fuera del hogar.

Transmisión del euskera

Tal y como hemos visto, un gran número de los euskaldunes de Arrigorriaga, casi la mitad, es euskaldun berri, es decir, proviene de un entorno familiar erdaldun. El incremento en el porcentaje de euskaldunes que ha vivido Arrigorriaga, se debe fundamentalmente a la enseñanza, ya que en los dos centros educativos del municipio, el modelo D es el modelo predominante en todos los niveles educativos. El modelo A, en cambio, sólo se imparte en la ESO, y únicamente el 12% de los alumnos estudia en este modelo. La situación del Centro de Iniciación Profesional dependiente del Ayuntamiento, así como de los cursos de Educación Permanente de Adultos, es bien distinta, puesto que éstos centros imparten sus cursos exclusivamente en castellano.

En vista del predominio del modelo D, sería positivo reforzar el euskera como lengua utilizada en las relaciones cotidianas, promoviendo para ello planes de euskera. Por otra parte, se podrían desarrollar programas específicos en los dos centros educativos de Arrigorriaga, para que el euskera no sea únicamente la lengua de docencia, sino también la lengua utilizada en todas las relaciones escolares, así como para impulsar la adhesión al euskera y fomentar hábitos que permitan vivir en esta lengua.

Tanto el euskaltegi municipal como el euskaltegi Bolintxu de AEK de Basauri ofrecen cursos a aquellos adultos que quieran aprender o perfeccionar sus conocimientos de euskera. Si analizamos los datos relativos a las matriculaciones de los últimos años, observamos que desde el curso 1996-97 ha disminuido en general el número de personas que están aprendiendo euskera. Esta evolución a la baja muestra una tendencia generalizada en la CAV, ya que, gracias a la enseñanza, cada vez hay más euskaldunes, y cada vez son más numerosos los jóvenes que finalizan sus estudios con un nivel de euskera suficiente. Este fenómeno se podrá apreciar de manera muy significativa en el municipio de Arrigorriaga, debido a que el modelo D predomina en todos los niveles educativos.

En el ámbito de la euskaldunización-alfabetización observamos otro dato significativo, ya que el porcentaje de rematriculaciones nos demuestra que un gran número de alumnos abandona el aprendizaje de euskera de un curso a otro. En los seis primeros niveles, seis de cada diez personas no siguen aprendiendo euskera el curso siguiente.

He aquí dos temas para la reflexión: la situación que puede generar la disminución del número de alumnos, y el seguimiento del proceso de aprendizaje de euskera.

Entre las personas que están aprendiendo euskera, convendría crear redes para poder relacionarse en euskera, reforzando los proyectos para promover oportunidades estructurales para expresarse en esta lengua. Para ello, se podría ofrecer a los alumnos actividades complementarias, fuera de las clases ordinarias: txokos de euskera, lugares para hacer prácticas de conversación...

Tal y como hemos visto, en los casos en que la densidad de euskaldunes en la familia supera el 80%, los habitantes de Arrigorriaga utilizan el euskera y el castellano indistintamente en sus hogares (40,1%), y el número de habitantes que utiliza prioritariamente el euskera supera levemente el tercio de este segmento. Si comparamos estos datos con el promedio de la CAV, vemos que son bastantes reducidos. Sin embargo, somos conscientes de la gran incidencia que el entorno sociolingüístico tiene en el uso del euskera en el hogar. Por ello, en relación con la transmisión lingüística dentro de la familia, convendría que el Ayuntamiento ofreciera servicios destinados a reforzar la transmisión familiar: actividades complementarias dirigidas a toda la familia y relacionadas con las actividades extraescolares, cursos de euskaldunización y campañas de sensibilización dirigidos a familias semi-euskaldunes recién formadas...

Uso del euskera

En Arrigorriaga resulta evidente la necesidad de crear ámbitos para la utilización del euskera, y sería positivo que el Ayuntamiento, mediante la Comisión de Euskera, garantizara la presencia del euskera en ámbitos tales como el deporte, las actividades de tiempo libre, catequesis y la cultura. Habría que diversificar tales actividades para poder llegar a los euskaldunes de diferentes tramos de edad. Así mismo, y debido a que la situación sociolingüística varía considerablemente de un barrio a otro (existen diferencias significativas entre el casco urbano y La Peña, por ejemplo), habría que esforzarse por adecuar la oferta de euskera a las necesidades específicas de cada barrio.

Por otra parte, habría que diseñar proyectos para incrementar la presencia del euskera en las actividades más importantes que se organizan en el municipio (en las salidas organizadas por el grupo de monte *Alpino* o en las representaciones de la Epifanía, por ejemplo), mediante campañas de sensibilización, concertando con los organizadores de esas actividades criterios lingüísticos sobre el uso del euskera...

No podemos dejar de lado las nuevas tecnologías, y convendría tener presente este ámbito. El Ayuntamiento debería ofrecer ayudas para que las informaciones que asociaciones o ciudadanos del pueblo ofrecen en Internet, o tengan intención de divulgar en este medio, figuren también en euskera. En este sentido, el mismo Ayuntamiento debería dar ejemplo y equiparar en su página web la presencia del euskera a la del castellano.

Por otra parte, el municipio cuenta con un grupo de euskera (Abarrak), así como con tres grupos de tiempo libre, que tienen entre sus objetivos el fomento de la lengua y cultura vascas. El Ayuntamiento podría apoyar e impulsar estas asociaciones, ya que su cooperación puede ser vital para aumentar el uso del euskera.

En lo referido a las actividades internas de la administración, el Ayuntamiento no ha aprobado aún el Plan de Euskera. El primer paso ya se ha dado, puesto que ya se ha realizado el informe de viabilidad, y la Viceconsejería de Política Lingüística ya ha dado su respuesta sobre el mismo. De ahora en adelante, corresponde al Ayuntamiento aprobar dicho Plan e iniciar las tareas de diseño del mismo.

En el sector privado, en la actualidad no hay ninguna empresa que cuente con un Plan de Euskera. Por ello, sería conveniente informar a estas empresas de las ayudas que conceden tanto el Gobierno Vasco como la Diputación Foral y ofrecerles la asistencia necesaria para solicitar dichas ayudas, cumpliendo los criterios establecidos por el Gobierno Vasco.

Fomento del euskera

Cabe destacar los esfuerzos comunicativos en euskera realizados por parte de los centros educativos de Arrigorriaga. Los alumnos de Educación Secundaria Obligatoria, por ejemplo, publican la revista *Atxantaizu* íntegramente en euskera, cuentan con la radio *Gaztegorri*, también en euskera. Así mismo, se llevan a cabo campañas específicas para atraer al público que si bien no habla en euskera, sí que lo entiende. El Ayuntamiento podría apoyar y fomentar este tipo de iniciativas, y debería cuidar el uso del euskera en la revista municipal, estableciendo unos criterios lingüísticos.

Por otra parte, también hay que tener en cuenta a los euskaldun berris parciales. Estas personas, a pesar de no expresarse bien en euskera, entienden correctamente esta lengua, y, en la actualidad, forman el grupo más numeroso de Arrigorriaga, después del de los erdaldunes (13,5%). Por lo tanto, se podrían organizar campañas para atraer a este grupo, es decir, al público que sólo entiende euskera.

PRESUPUESTO DE EUSKERA

En lo que se refiere al presupuesto destinado al fomento del euskera, esta partida alcanza el 0,93% del presupuesto total. La mayor parte de la misma se destina a gastos de personal, y, a continuación, a actividades de fomento del euskera (40%).

Sería conveniente que el Ayuntamiento examinara el presupuesto que destina a la promoción del euskera, para decidir si esta partida es suficiente o habría que incrementarla. Habría que considerar, igualmente, si el presupuesto de euskera responde adecuadamente a las necesidades detectadas en el diagnóstico, y, en caso de que hubiera un incremento presupuestario, habría que decidir a qué fines se destinaría ese importe adicional.

RECURSOS HUMANOS

EL Ayuntamiento cuenta con un Servicio de Euskera, en el que trabaja un técnico en normalización lingüística. Esa plaza es fija.

La Viceconsejería de Política Lingüística ha realizado recientemente un estudio para el dimensionamiento de los servicios de Euskera, según el cual, además de un técnico de normalización lingüística, es necesario contar con un traductor. Está claro que

únicamente mediante un servicio de traducción no es posible conseguir la normalización del uso del euskera. Pero, teniendo en cuenta que contamos con dos lenguas oficiales, y que algunos documentos deben ser publicados en ambas lenguas, este servicio resulta necesario, a fin de garantizar los derechos de los ciudadanos.

GLOSARIO: definición de las variables y de los conceptos utilizados

COMPETENCIA LINGÜÍSTICA (VPL)¹

Tipología que combina las capacidades lingüísticas básicas (entender, hablar, leer y escribir), a fin de determinar el conocimiento lingüístico (del euskera).

Euskaldunes

Personas que entienden y hablan “correctamente” en euskera.

Bilingües pasivos

Personas que a pesar de hablar en euskera “con dificultad” o no hablarlo en absoluto, son capaces de entenderlo o leerlo “correctamente”.

Erdaldunes monolingües

Personas que ni hablan ni entienden euskera.

LENGUA DE CASA

Lengua que se utiliza con mayor asiduidad en el hogar.

³ Clasificación establecida por la Dirección de Coordinación y Promoción del Euskera de la Viceconsejería de Política Lingüística

TIPOLOGÍA DE MOVILIZADAD LINGÜÍSTICA

Tipología basada en la combinación de la lengua materna y la competencia lingüística, a fin de conocer la movilidad lingüística de la población (VPL). Si bien las categorías resultantes de esta combinación ascienden a 15, en este estudio nos hemos limitado únicamente a 7.

Euskaldunes nativos

Personas cuya lengua materna es el euskera, y que entienden y hablan esta lengua “correctamente”.

Bilingües nativos

Personas cuyas lenguas maternas son el euskera y el castellano, y que entiende y hablan ambas lenguas “correctamente”.

Parcialmente castellanizados

Personas cuya lengua materna es el euskera o el euskera y el castellano, y que o bien se expresan “con dificultad” en euskera, o que, si bien no lo hablan, lo entienden y leen “correctamente”.

Totalmente castellanizados

Personas cuya lengua materna es el euskera o el euskera y el castellano, y que no son capaces de hablar, entender o leer esta lengua “correctamente”.

Euskaldun berris

Personas cuya lengua materna es el castellano u otra lengua distinta del euskera, y que son capaces de hablar y entender el euskera “correctamente”.

Euskaldun berris parciales

Personas cuya lengua materna es el castellano u otra lengua distinta del euskera, y que si bien se expresan “con dificultad” en euskera, son capaces de leer y entender esta lengua “correctamente”.

Erdaldunes

Personas cuya lengua materna es el castellano u otra lengua distinta del euskera, y que no son capaces de expresarse en euskera, ni de entenderlo o leerlo “correctamente”.