



ÍNDICE

PRINCIPALES DATOS	3
<ul style="list-style-type: none"> Situación geográfica y número de habitantes Estructura poblacional, por edades Población, por procedencia Evolución de la competencia lingüística Competencia lingüística, por edades Competencia lingüística 1996, por barrios 	
TRANSMISIÓN DEL EUSKERA	7
Transmisión familiar <ul style="list-style-type: none"> Tipología de movilidad lingüística Tipología de movilidad lingüística, por edades La lengua de uso en casa Tipología de la lengua de uso en casa La lengua de uso en casa, según la densidad de vascófonos Enseñanza <ul style="list-style-type: none"> Centros de educación no universitaria; red y número de alumnos, por modelos Programas de normalización lingüística en los centros educativos del municipio Evolución de la enseñanza no universitaria (1983-84/2001-02) Evolución de la Educación Infantil, (1983-84/2001-02) Enseñanza no universitaria, por niveles educativos Euskaldunización y alfabetización <ul style="list-style-type: none"> Euskaltegis: tipo de red, número de alumnos Evolución de la matriculación y rematriculación en los euskaltegis 	
USO DEL EUSKERA	17
Administración <ul style="list-style-type: none"> Composición de la corporación municipal: representación de los partidos políticos Servicio de Euskera Índice de preceptividad y nivel de consecución de perfiles lingüísticos Plan municipal de Euskera Nuevas tecnologías de la información y de la comunicación <ul style="list-style-type: none"> Situación lingüística del sitio web oficial del Ayuntamiento El mundo laboral <ul style="list-style-type: none"> Población, por sectores laborales Empresas municipales que cuentan con plan de uso 	
FOMENTO DEL EUSKERA	19
Medios de comunicación	
Presupuestos euskera (datos de 1999)	19
PRINCIPALES CONCLUSIONES	20
ANEXO: GLOSARIO	26

PRINCIPALES DATOS

Situación geográfica y número de habitantes

Número de habitantes: 23.613

Comarca: Gran Bilbao

Territorio: Bizkaia



Según el censo de 1.996, en Erandio viven 23.613 personas. Se encuentra ubicado en la comarca del Gran Bilbao. El Gran Bilbao se compone de 26 municipios¹ y la mayor parte de sus habitantes reside en Bilbao: el 40,4%. La población de Erandio supone el 2,65 de la comarca. Durante los últimos años la población ha descendido en el Gran Bilbao (en un 5,2%). También de Erandio ha emigrado gente, siendo el descenso de población (6%) algo mayor que el sufrido por la comarca.

Estructura poblacional, por edades

ERANDIO	Total	Densidad de población	0-19		20-64		≥65	
			Total	%	Total	%	Total	%
Bizkaia	1.140.026	514,2	232.149	20,36	729.087	63,95	178.790	15,68
Gran Bilbao	887.977	2.193,60	179.780	20,25	569.713	64,16	138.484	15,60
Erandio	23.613	1.349,30	5.229	22,14	15.412	65,27	2.972	12,59

¹ Abanto y Ciérvana - Abanto Zierbena, Alonsotegi, Arrigorriaga, Barakaldo, Basauri, Berango, Bilbao, Derio, Erandio, Anteiglesia de San Esteban de Etxebarri - Etxebarriko Doneztebeko Elizatea, Galdakao, Getxo, Larrabetzu, Leioa, Lezama, Loru, Muskiz, Ortuella, Portugaleta, Santurtzi, Sestao, Sondika, Valle de Trapagarán-Trapagarán, Zamudio, Zaralamo y Zierbena.

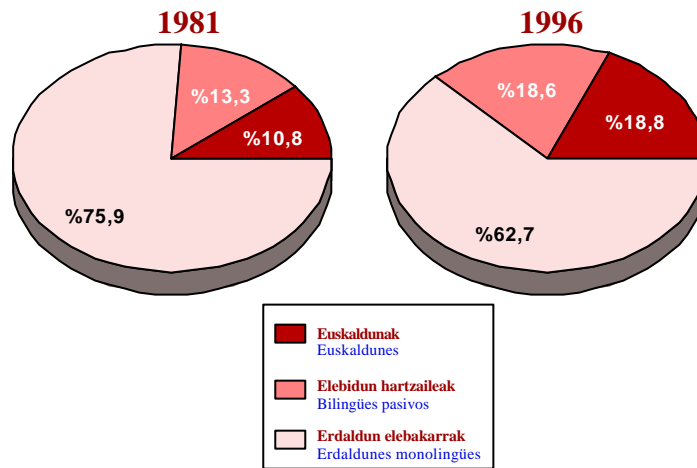
Población, por procedencia

ERANDIO	Total habitantes	Sedentarios		Migración interna		Inmigrantes	
		Total	%	Total	%	Total	%
Bizkaia	1.140.026	543.909	47,71	329.800	28,93	266.317	23,36
Gran Bilbao	887.977	413.736	46,59	245.416	27,64	228.825	25,77
Erandio	23.613	10.861	46,00	8.039	34,04	4.713	19,96

Competencia lingüística, 1996

La mayoría de habitantes de Erandio son castellanohablantes monolingües (62,7%). El porcentaje de vascófonos y el de bilingües pasivos son similares (18,8% y 18,6%, respectivamente). Merece destacarse la evolución producida en Erandio entre 1981 y 1996; el porcentaje de vascófonos ha aumentado en 8 puntos y también lo ha hecho el porcentaje de bilingües pasivos: en este caso, en 5,3 puntos. Por el contrario, el porcentaje de castellanohablantes monolingües ha disminuido (13,2 puntos).

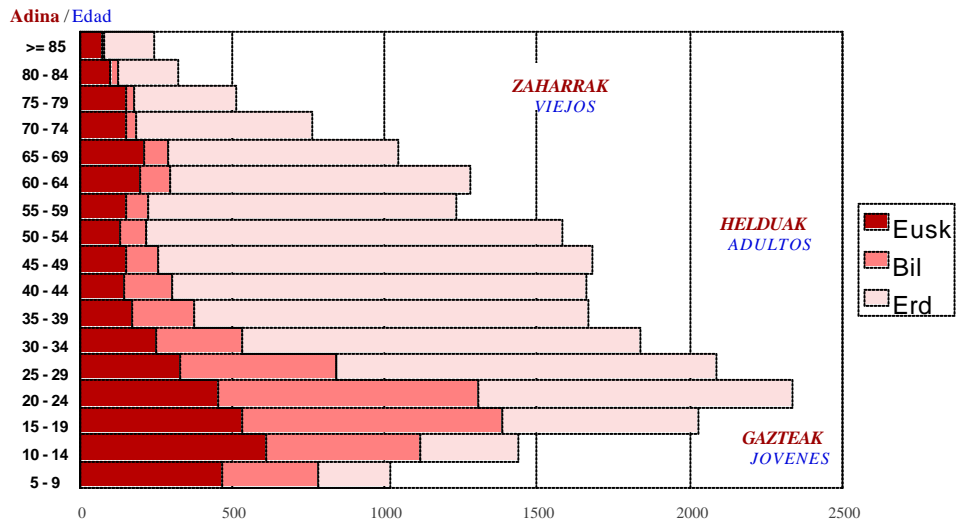
Hizkuntza-gaitasuna (ERANDIO)
Competencia lingüística (ERANDIO)



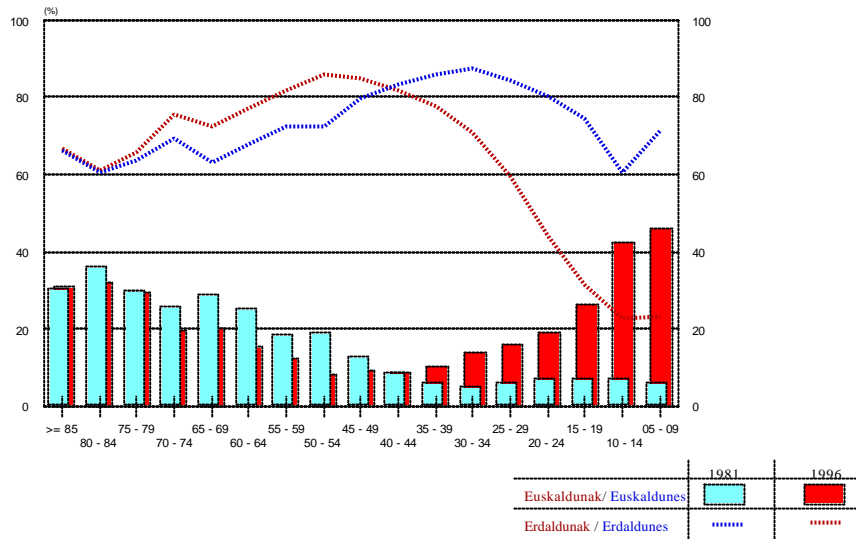
Competencia lingüística, por edades

La mayor proporción de vascófonos se encuentra entre los jóvenes. Entre los niños y jóvenes de hasta 14 años son mayoría los vascófonos (más del 42%). También la mayor proporción de bilingües pasivos se encuentra entre los jóvenes, en el tramo de edad 15-19 la mayoría son bilingües pasivos (42% aprox.). A partir de esa edad, predominan los castellanohablantes monolingües.

Hizkuntza-gaitasuna 1996, adinarean arabera (ERANDIO)
Competencia lingüística 1996, según la edad (ERANDIO)



Euskaldunen bilakaera 1981-1996, adinaren arabera (ERANDIO)
Evolución de los euskaldunes 1981-1996, según la edad (ERANDIO)



Competencia lingüística 1996, por barrios

El barrio más vascófono de Erandio es Santi Mami, siendo vascófonas tres de cada cuatro personas que viven en él (75,06%). En el barrio Los Chimbos es donde mayor número de bilingües pasivos habita (21,04%). El barrio donde más castellanohablantes monolingües viven es Lutzana-Enekuri. Siete de cada diez vecinos (71,91%) son castellanohablantes monolingües.

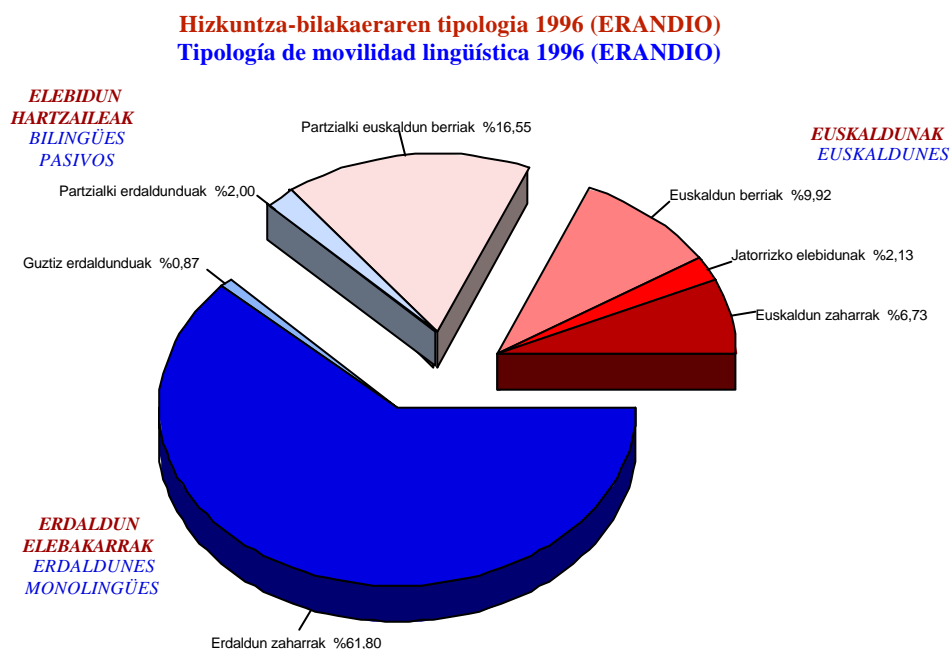
	1981	1996	1981	1996
Erandio	22.747	18,78	18,55	62,67
Parte vieja	1.755	16,87	18,52	64,62
Arriaga	567	27,69	20,28	52,03
Astrabudua	10.052	13,48	19,83	66,69
Asua	542	47,60	17,16	35,24
Bekoetxe	807	18,46	15,99	65,55
Erandio Goikoa	598	34,95	15,05	50,00
Los Chimbos	2.486	18,46	21,04	60,50
Lutzana-Enekuri	591	15,74	12,35	71,91
Ribera	1.415	12,58	20,28	67,14
Santi Mami	810	75,06	11,36	13,58
Ensanche	3.124	16,33	16,01	67,67

TRANSMISIÓN DEL EUSKERA

TRANSMISIÓN FAMILIAR

Tipología de movilidad lingüística

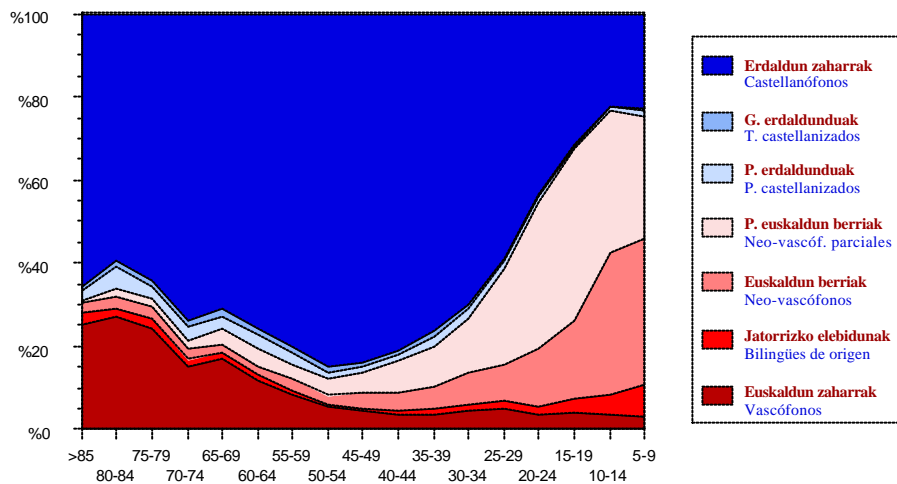
Seis de cada diez habitantes de Erandio son (61,8%) castellanohablantes nativos, es decir, siendo su lengua madre el castellano, hoy en día no saben hablar ni leer en euskera, ni lo entienden. Los neovascófonos parciales (16,55%) son el grupo más numeroso después de los castellanohablantes nativos. Siendo su lengua madre el castellano, no hablan correctamente en euskera, pero son capaces de entenderlo correctamente. En cuanto a los vascófonos, la mayor parte (el 9,92% de la población) son neovascófonos, que después de haberlo estudiado, entienden y hablan correctamente el euskera. Los vascófonos nativos suponen el 6,73% de la población y los bilingües pasivos el 2,13%. En este contexto, la mitad de los vascófonos (52,8%) son neovascófonos, y un tercio (35,8%) vascófonos nativos.



Tipología de movilidad lingüística, por edades

En los tramos de edad por encima de los 20 años predominan los castellanohablantes nativos. Cuanto más joven es el grupo de edad, mayor porcentaje de neovascófonos y neovascófonos parciales engloba. En el tramo de 5-9 años son mayoría (35,1%) los neovascófonos. Sin embargo en los de 10-14 y 15-19 años la mayor parte la forman los parcialmente neovascófonos (34,4% y 41,2%, respectivamente). Los mayores porcentajes de vascófonos nativos se sitúan entre los mayores. Por

Hizkuntza-bilakaeraren tipologia 1996, adinaren arabera (ERANDIO)
Tipología de movilidad lingüística 1996, según la edad (ERANDIO)



encima de los 75 años, un habitante de cada cuatro es vascófono nativo.

La lengua de uso en casa, 1996

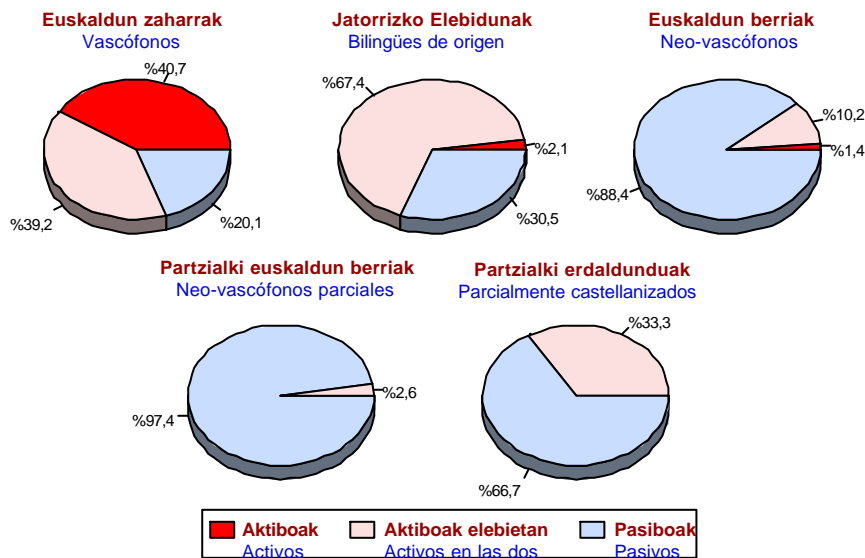
Como veremos en la siguiente tabla, la mayoría de la población de Erandio, nueve de cada diez, utilizan el castellano en casa.

2,93	6,18	90,64	0,26

Tipología de la lengua de uso en casa, 1996

Los vascófonos nativos, principalmente, utilizan el euskera en casa (40,7%), aunque también es similar el porcentaje de los que lo utilizan junto con el euskera (39,2%). Entre los bilingües de origen tres de cada cuatro (67,4%) utiliza ambas lenguas indistintamente. Los bilingües de origen que utilizan sólo el euskera son muy pocos (2,1%). Los neovascófonos, neovascófonos parciales y parcialmente castellanizados utilizan, principalmente, el castellano en su casa. A pesar de todo, debe mencionarse que, entre los parcialmente castellanizados, un tercio utiliza ambas lenguas indistintamente.

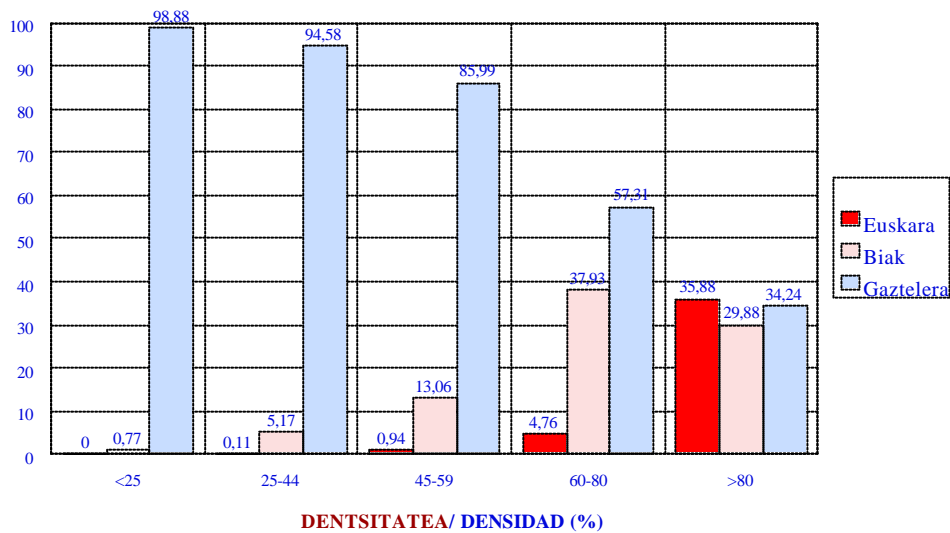
Etxeko erabileraren tipologia 1996 (ERANDIO) Tipología de lengua de uso en casa 1996 (ERANDIO)



La lengua de uso en casa, según la densidad de vascófonos

El 7,2% de la población vive en familias con una densidad de vascófonos superior al 80%. El 35,88% de este colectivo se expresa en euskera, por el contrario, utiliza el castellano el 34,24% y los que hacen uso de ambas lenguas son el 29,88%. En los casos en que la densidad se sitúa entre un 60-80% el uso del euskera sufre un descenso. Los que utilizan solamente el euskera son el 4,76%. Este tramo de densidad de vascófonos agrupa al 5,2% de la población y utilizan mayoritariamente el castellano (57,31%). En las familias con una densidad de euskaldunes inferior al 59% apenas si se utiliza el euskera. La mayor parte de los habitantes de Erandio (68,79%) vive en familias con una densidad de vascófonos inferior al 25%.

Etxeko erabilera 1996, familiako euskaldunen dentsitatearen arabera (ERANDIO)
Lengua de uso en casa 1996, según la densidad de euskaldunes en la familia (ERANDIO)



ENSEÑANZA

En Erandio hay siete centros educativos, seis públicos y uno privado. La mayor parte del alumnado (80%) estudia en centros públicos. El centro que reúne al mayor número de alumnos (32,49%) es Ategorri Tartanga GLHBI.

El centro privado Jado Compasión sólo dispone del modelo B. En cuanto a los centros públicos, en la ikastola Alzaga y en el Erandio sólo existe el modelo D. Podemos decir lo mismo de Goiko Landa, ya que la inmensa mayoría de alumnos (99,36%) estudia en el modelo D. En el centro Ignacio Aldekoa disponen de los tres modelos, siendo el modelo B el que más matriculaciones atrae (65,11%). En Ategorri Tartanga el modelo A es mayoritario (94,09%) frente al modelo D (5,91%). Por último, en el centro educativo Astrabudua existen los modelos A y B, siendo el modelo A el que más matriculaciones reúne (56,52%).

CEP ALTZAGA IKASTOLA LHI	PÚBLICO	441	%15,68	%0	%0	%100
CEP GOIKO-LANDA LHI		156	%5,55	%0,64	%0	%99,36
CEP IGNACIO ALDEKOA LHI		321	%11,41	%22,12	%65,11	%12,77
IEFPS ATEGORRI-TARTANGA GLHBI		914	%32,49	%94,09	%0	%5,91
IES ASTRABUDUA BHI		253	%8,99	%56,52	%43,48	%0
IES ERANDIO BHI		259	%9,21	%0	%0	%100
TOTAL RED PÚBLICA		2.344	%83,33	%45,86	%13,61	%40,53
CPEIPS JADO-COMPASION HLBHIP	PRIVADO	469	%16,67	%0	%100	%0
TOTAL RED PRIVADA		469	%16,67	%0	%100	%0
ERANDIO GUZTIRA		2.813	%100	%38,22	%28,01	%33,77

Programas de normalización lingüística

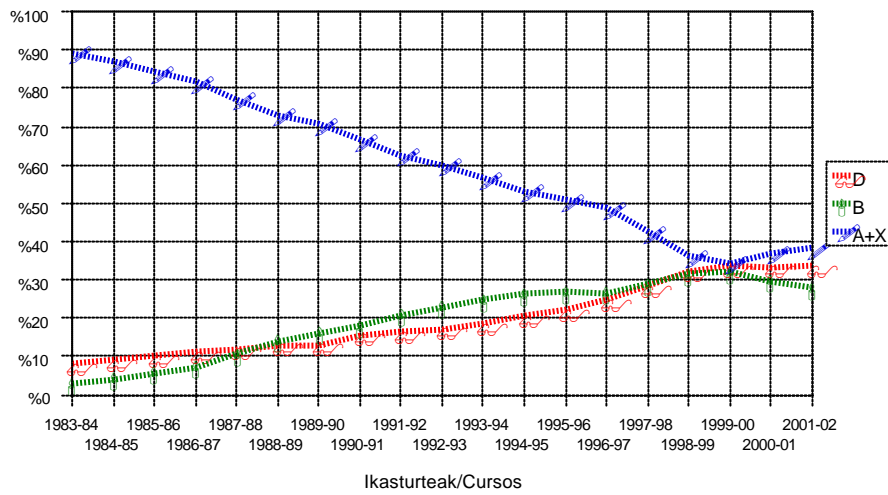
Los centros de Erandio que cuentan con un programa de normalización lingüística son IES Erandio BHI, Ikastola Alzaga y Jado Compasión. Los centros públicos cuentan con un profesor liberado durante varias horas semanales y el centro privado recibe una ayuda económica para desarrollar el programa.

Jado Compasión	345.376 pts. (2.075,75 €)
Erandio	6 horas
Alzaga Ikastola	9 horas

Evolución de la enseñanza no universitaria, 1983-84/2001-02

Cuando se establecieron los modelos lingüísticos educativos, el modelo más utilizado era el modelo A. Desde entonces el modelo A viene disminuyendo paulatinamente. Hoy en día es el más utilizado, pero se encuentra bastante próximo a los modelos D y B. El modelo D ocupa el segundo lugar y su tendencia es ascendente.

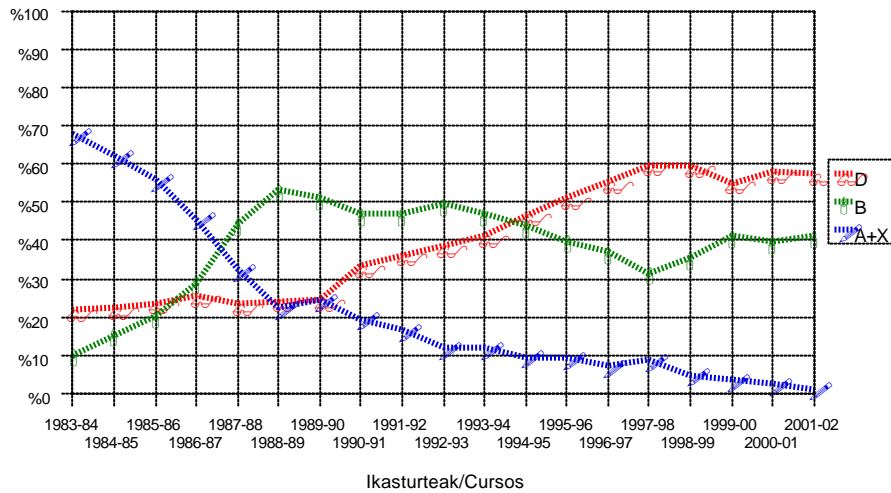
Irakaskuntza ez unibertsitaria (ERANDIO) Enseñanza no universitaria (ERANDIO)



Evolución de la Educación Infantil, 1983-84/2001-02

Cuando se establecieron los modelos lingüísticos educativos el modelo A era el más utilizado y continuó siéndolo hasta el curso 1987-88. A medida que pasan los años, el modelo A ha ido disminuyendo. En el curso 1987-88 la mayoría de matriculas correspondían al modelo B. A partir del 1994-95 el modelo D es el más utilizado en Erandio en la Educación Infantil. Actualmente, el modelo A es casi inexistente.

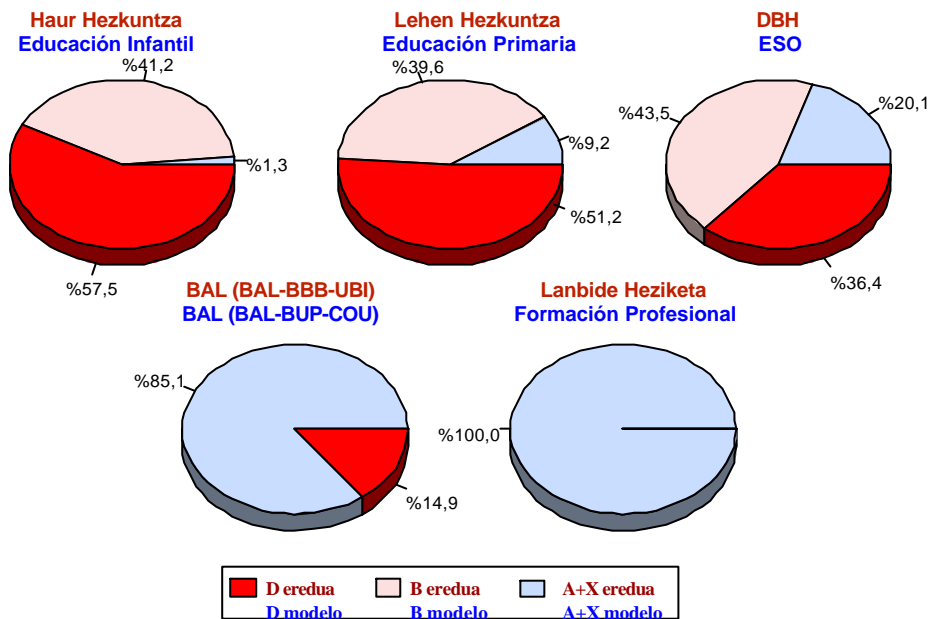
Haur-hezkuntza (ERANDIO)
Educación infantil (ERANDIO)



Enseñanza no universitaria 2001-02, por niveles educativos

En Educación Infantil, superando al modelo B, el modelo D es mayoritario (57,5%). En Enseñanza Primaria, al igual que en Educación Infantil, existen los tres modelos y la mayoría de alumnos (51,2%) opta por el modelo D. En la ESO la mayor parte de los alumnos (43,5%) opta por el modelo B, le sigue el modelo D y, por último, el modelo A es el menos utilizado. En el BAL no hay modelo B, y el que predomina (85,1%) es el modelo A. En Formación Profesional el modelo A es el único existente.

2001-02 IKASTURTEA (ERANDIO) CURSO 2001-02 (ERANDIO)



EUSKALDUNIZACIÓN Y ALFABETIZACIÓN

Según la información proporcionada por HABE, en Erandio hay dos euskaltegis: AEK Lauaxeta y el Euskaltegi Municipal de Erandio. En total, son 207 los alumnos dedicados a la euskaldunización y la alfabetización.

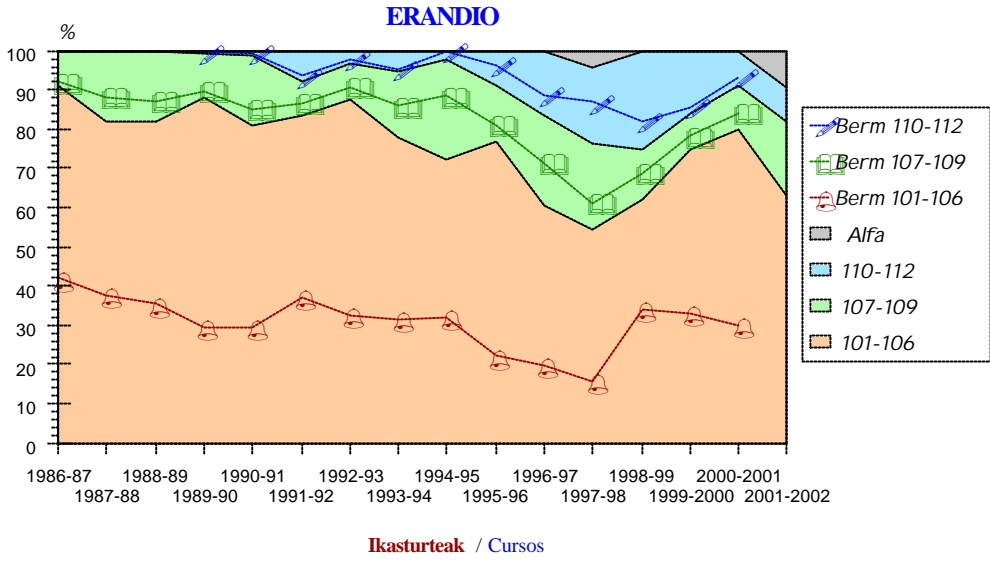
Euskaltegis, curso 2001-2002 (Erandio)			
Euskaltegi	Tipo	Red	Alumnos
Lauaxeta AEK	Homologado	AEK	23
Euskaltegi Municipal de Erandio	Público	Euskaltegi municipal	184
Total			207

Evolución de la euskaldunización-alfabetización y rematriculación, según el nivel de aprendizaje (Erandio)										
	TOTAL	101-106	107-109	110-112	Alfa	TOTAL	101-106	107-109	110-112	Alfa
1986-87	174	91,38	8,62			42,53	45,91	6,67		
1987-88	191	82,20	17,80			43,46	45,86	32,35		
1988-89	232	81,90	18,10			40,52	43,16	28,57		
1989-90	242	88,02	11,57	0,41		30,99	33,33	14,29		
1990-91	219	80,82	18,26	0,91		34,25	36,72	22,50	50,00	
1991-92	215	83,72	8,37	7,91		41,40	44,44	33,33	17,65	
1992-93	270	87,78	9,26	2,96		36,30	37,13	32,00	25,00	
1993-94	219	78,08	16,89	5,02		39,73	40,35	45,95	9,09	
1994-95	207	72,46	25,12	2,42		50,24	44,00	63,46	100,00	
1995-96	313	76,68	14,70	8,63		31,31	28,75	28,26	59,26	
1996-97	203	60,59	23,15	16,26		35,47	32,52	46,81	30,30	
1997-98	190	54,21	22,11	19,47	4,21	33,16	29,13	30,95	54,05	
1998-99	135	62,22	12,59	25,19		48,15	54,76	52,94	29,41	
1999-00	211	74,88	9,00	16,11		38,39	44,30	36,84	11,76	
2000-01	196	80,10	11,22	8,67		36,22	37,58	36,36	23,53	
2001-02	207	63,29	18,84	8,70	9,18					

Si analizamos la evolución de las matriculaciones, no se observa ninguna tendencia definida. Desde el curso 1986-87 se han producido altibajos. La mayoría de los alumnos se ha matriculado en los primeros niveles. En el curso 2001-02, al igual que en el 1997-98, algunos alumnos se han matriculado en el nivel de alfabetización.

En cuanto a la rematriculación, aunque se han dado altibajos porcentuales, se ha rematriculado un alumno de cada tres, por término medio. Cabe reseñar que en el nivel de alfabetización no ha habido rematriculaciones.

Euskaltegiak matrikulazioaren eta bermatrikulazioaren bilakaera
Evolución de la matriculación y la rematriculación de los euskaltegis



USO DEL EUSKERA

ADMINISTRACIÓN

Composición de la corporación municipal

Mikel Arieta-Araunabeña Bustinza (EAJ-PNV)

EAJ-PNV	9 concejales
PSE-EE/PSOE	5 concejales
EH	3 concejales
PP	3 concejales
IU-EB	1 concejal

Servicio de Euskera

En Erandio el Servicio de Euskera está integrado por dos personas: un traductor y un técnico de normalización lingüística.

Plan municipal de Euskera

El Ayuntamiento ha aprobado el informe de viabilidad.

El índice de preceptividad del Ayuntamiento de Erandio es del 29,91%. El ayuntamiento ha establecido la preceptividad para un 40,22% de bs puestos; es decir, más de lo que le corresponde. En la actualidad, el 47,30% de los trabajadores con preceptividad han acreditado el perfil lingüístico que corresponde a su puesto.

184	74	40,22	35	47,30	7	9,46	24	32,43	3	4,05	4	5,41	1	1,35	0	0
-----	----	-------	----	-------	---	------	----	-------	---	------	---	------	---	------	---	---

NUEVAS TECNOLOGÍAS DE LA INFORMACIÓN Y DE LA COMUNICACIÓN

Sitio web municipal e idioma de trabajo

El Ayuntamiento no tiene sitio Web oficial, pero lo está elaborando.

MUNDO EMPRESARIAL

Población, por sectores laborales

En Erandio, seis de cada diez habitantes (60,11%) trabajan en el sector servicios. Tres de cada diez (30,1%) pertenecen al sector industrial. La construcción reúne al 8,94%, mientras que en la agricultura trabaja únicamente un 0,86% de la población.

CAV	689.100	%2,47	%31,84	%6,99	%58,70
Bizkaia	353.792	%2,04	%29,35	%7,15	%61,45
Gran Bilbao	269.528	%0,49	%26,89	%7,31	%65,31
Erandio	6.771	%0,86	%30,10	%8,94	%60,11

Plan de uso del euskera en las empresas

Hoy en día, en Erandio ninguna empresa dispone de plan de uso del euskera.

Fomento del euskera

MEDIOS DE COMUNICACIÓN

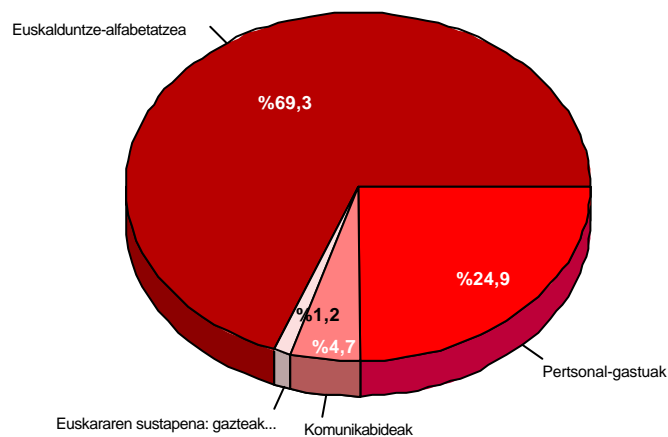
A mediados de los 90 surgió la revista Bizarra Lepoan, que al cabo de algunos años pasaría a llamarse UK (Uribe Kostako aldizkaria). Desde el 16 de febrero del 2003 su periodicidad pasa de ser mensual a quincenal. La revista, de unas 60 páginas, recoge información de todos los municipios desde Erandio hasta Lemoiz. La revista UK se distribuye gratuitamente entre sus abonados.

PRESUPUESTO DE EUSKERA

La Viceconsejería de Política Lingüística realizó el estudio de los presupuestos de euskera de 1999 en los municipios de más de 5.000 habitantes. Según este estudio, en Erandio se dedicaron al fomento del euskera 21.344.000 pesetas (128.280 €) en 1999, esto es, un 0,84% del total del presupuesto.

Si desglosamos esa partida por conceptos, vemos que la mayor parte del presupuesto de euskera (69,29%) se ha destinado a la euskaldunización y alfabetización. La segunda partida en importancia (24,9%) se ha dedicado a gastos de personal; y la siguiente a medios de comunicación (4,7%). Por último, la partida más pequeña del presupuesto (1,2%) se dedicó a impulsar entre los jóvenes el

Euskara-aurrekontua (ERANDIO)
Presupuesto del euskera (ERANDIO)



fomento del euskera.

CONCLUSIONES: puntos fuertes y puntos débiles

PUNTOS FUERTES

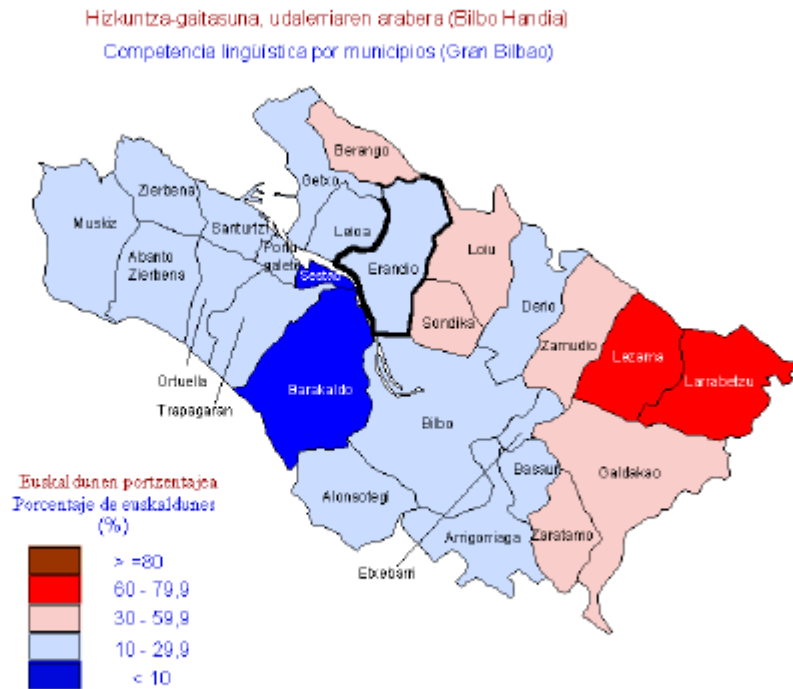
- ❑ De 1981 a 1996 ha aumentado el porcentaje de vascófonos en 8 puntos.
- ❑ El aumento de vascófonos ha tenido lugar entre los jóvenes.
- ❑ La mayor proporción de vascófonos se encuentra entre los jóvenes.
- ❑ El modelo D es el más solicitado en la educación infantil.
- ❑ Medios de comunicación: existen la revista quincenal en euskera **UK** que se distribuye gratuitamente.

PUNTOS DÉBILES

- ❑ Aunque el porcentaje de castellanohablantes monolingües tiende a bajar, sigue siendo importante (62,7%).
- ❑ En los casos en que la densidad de vascófonos en casa es superior al 80%, el uso del euskera no predomina totalmente.
- ❑ Enseñanza: de los siete centros educativos, sólo tres han puesto en marcha programas de Normalización Lingüística.
- ❑ En Formación Profesional el modelo A es el único existente.

CONCLUSIONES

Erandio se encuentra ubicado en la comarca del Gran Bilbao. De entre los municipios que integran el Gran Bilbao, Lezama y Larrabetzu son los que tienen mayor porcentaje de vascófonos. Los municipios que menor porcentaje de vascófonos presentan son Barakaldo y Sestao. En la mayoría de municipios del Gran Bilbao el porcentaje de vascófonos oscila entre un 10-29,9%, en Erandio uno de cada cinco



habitantes (18,8%) es vascófono.

En cuanto a la evolución demográfica, durante los últimos años la población en el Gran Bilbao ha descendido en un 5,2%. En Erandio ha ocurrido lo mismo, entre 1981 y 1996 el descenso ha sido de un 6%.

Analizando la competencia lingüística por edades, vemos que la proporción de castellanohablantes monolingües predomina en todos los tramos de edad por encima de los 20 años. Entre los niños y jóvenes menores de 14 años son mayoría los vascófonos (más del 42%). Entre los 15 y los 19 años la mayoría son bilingües pasivos (el 42% aprox.). Entre 1981 y 1986 los porcentajes de vascófonos aumentaron notablemente, sobre todo entre los jóvenes. En el tramo 59 años, el porcentaje de vascófonos en 1981 era del 6%, mientras que en 1996 había aumentado al 45,88%.

Analizando los barrios de Erandio, se aprecia que en todos predominan los castellanohablantes monolingües. Los barrios de Santi Mami y Asua son la excepción; en ambos son mayoría los vascófonos (75% y 47,6%, respectivamente).

En lo referente a la Tipología de movilidad lingüística, seis de cada diez habitantes (61,8%) son castellanohablantes nativos. Los neovascófonos parciales (16,55%) son el segundo grupo en importancia porcentual. Uno de cada diez habitantes de Erandio (9,92%) es vascófono. Los mayores porcentajes de vascófonos nativos se sitúan entre los menores de 14 años; uno de cada tres es neovascófono. En el caso de los vascófonos nativos ocurre lo contrario; los mayores porcentajes se

sitúan por encima de los 75 años, siendo vascófono nativo un habitante de cada cuatro. Los vascófonos nativos suponen el 6,73% de la población.

A continuación, siguiendo los objetivos estratégicos, anticiparemos los objetivos y medidas previstos para el desarrollo del EBPN (Plan General de Normalización del Uso del Euskera) en cada ámbito.

Transmisión del euskera

En Erandio los vascófonos suponen el 18,8%. La mayor parte de vascófonos (52,8%) son neovascófonos. Al ser neovascófonos, a pesar de dominar el euskera, el ambiente en sus casas es castellano hablante. Por tanto, tienen pocas ocasiones de hablar en euskera en casa. Por otra parte, tienen mayor facilidad de expresión en castellano, por lo que tienden a emplearlo también fuera de casa. Estas son las acciones que proponemos de cara a la transmisión familiar:

- ❑ Programas de sensibilización hacia el euskera de padres/madres de recién nacidos (colecciones: cuentos, canciones...).
- ❑ Oferta de guarderías o escuelas infantiles en el nivel educativo no obligatorio (0-3 años).
- ❑ Actividades de euskaldunización y sensibilización para las parejas castellano hablantes que hayan constituido recientemente una familia.

Los centros de Erandio que cuentan con un programa de normalización lingüística son IES Erandio BHI, Ikastola Alzaga y Jado Compasión, para lo que reciben una ayuda del Departamento de Educación. Los otros cuatro centros no han puesto en marcha ningún programa de Normalización Lingüística.

En Educación Infantil y en Primaria el modelo D es el más utilizado. En la ESO, por el contrario, la mayoría de alumnos se han matriculado en el modelo B. En el BAL predomina el modelo A, que además en Formación Profesional el único modelo existente. Conscientes de la influencia de la enseñanza en el aumento de vascófonos, sería conveniente reforzar el euskera como lengua de relación cotidiana en los centros educativos, impulsando planes de euskera. Además, se podrían desarrollar programas específicos en los centros educativos, de cara a que el euskera no sea únicamente la lengua de docencia, sino también la lengua utilizada en todas las relaciones escolares, así como para impulsar la adhesión al euskera y fomentar hábitos que permitan vivir en esta lengua. Estas son las acciones que proponemos:

- ❑ Llevar a cabo acciones comunicativas concretas (cartas, charlas...), dirigidas a los padres/madres de los niños, explicando los objetivos de los diferentes modelos educativos.
- ❑ Ayuda para adecuar la rotulación de los centros educativos.
- ❑ Conceder ayudas para llevar a cabo acciones conducentes a reforzar la capacidad expresiva oral.
- ❑ Informar de las iniciativas existentes para impulsar la afición por la lectura y ofrecer los medios o ayudas necesarios para poder llevarlas a cabo.
- ❑ Llevar a cabo intercambios con centros de municipios con mayor porcentaje de vascófonos, de las zonas más castellano hablantes a zonas más vascófonas, de forma que los alumnos de zonas castellano hablantes conozcan otra realidad sociolingüística.
- ❑ Concesión de ayudas para el fomento del euskera a los centros de Formación Profesional.

Los adultos que quieren aprender o mejorar sus conocimientos de euskera cuentan con dos centros: AEK Lauaxeta y el euskaltegi municipal de Erandio. En total, son 207 los alumnos dedicados a la euskaldunización y la alfabetización.

En todos los centros la mayoría de matriculaciones se han dado principalmente en los primeros niveles. En cuanto a la rematriculación, se ha rematriculado un alumno de cada tres.

Proponemos las siguientes acciones de cara a reforzar la euskaldunización y alfabetización:

- ❑ Puesta en marcha de acciones conjuntas con los euskaltegis para reforzar el euskera de los alumnos: encuentros, jornadas, barnetegis de verano, acciones de inmersión...
- ❑ Ofrecer ayudas económicas a cambio de cumplir unas condiciones mínimas.
- ❑ Informar de las posibilidades que existen en el municipio para aprender euskera y sensibilizar a la población sobre la importancia de aprenderlo.
- ❑ Oferta adaptada a los que han superado el nivel inicial (5º y 6º).

- ❑ Reforzar los cursos de alfabetización y ofrecer la actividad a grupos identificados según sus ámbitos.
- ❑ Motivar a quienes están estudiando euskera de cara a que lo utilicen.

Uso del euskera

En Erandio, se aprecia la necesidad de seguir ampliando los ámbitos de uso del euskera y sería conveniente garantizar la presencia del mismo en ámbitos tales como el deporte, las actividades de tiempo libre, la catequesis y la cultura y, en general, ofrecer oportunidades de utilizar este idioma, a través de la Comisión de Euskera y bajo la dirección del Ayuntamiento. Acciones que proponemos:

- ❑ Desarrollar de forma coordinada actividades de ocio de carácter municipal.
- ❑ Organización de salidas y estancias en entornos vascófonos, propiciando ambientes en los que poder expresarse en euskera.
- ❑ Impulsar acciones relacionadas con la cultura y tradición vascas.
- ❑ Desarrollar de forma coordinada actividades deportivas de carácter municipal.
- ❑ Establecer ayudas para que el material que utilizan los clubes deportivos esté en euskera y hacer llegar dicho material a clubes y asociaciones.
- ❑ Llevar a cabo acciones de sensibilización para intensificar el uso del euskera también en el deporte.
- ❑ Ofrecer la catequesis también en euskera.
- ❑ Ofrecer ayudas para distribuir el material en euskera que se utiliza en actividades de la catequesis.

No podemos dejar de lado las nuevas tecnologías, por lo que convendría tener presente este ámbito. Para reforzar este ámbito, el Ayuntamiento puede llevar a cabo la difusión entre los ciudadanos de las herramientas existentes para mejorar el euskera. Igualmente, el Ayuntamiento puede ofrecer ayuda técnica y material para que los contenidos que el propio Ayuntamiento, las asociaciones y los ciudadanos tienen o piensan poner en Internet también estén en euskera. El departamento de Cultura tiene su web y está elaborada en euskera y castellano. El Ayuntamiento debe ser ejemplo para los ciudadanos, dando el mismo tratamiento al euskera y al castellano como lo ha hecho el departamento de Cultura.

En lo referente a las actividades internas de la administración, el Ayuntamiento ha aprobado ya el Plan de Viabilidad y se encuentra en fase de recogida de datos. El Ayuntamiento, además, debe seguir trabajando en aras de elevar el nivel de consecución de los perfiles lingüísticos.

En lo tocante a la administración, proponemos las siguientes acciones:

- ❑ Diseñar, aprobar y desarrollar el plan del ayuntamiento para la normalización del uso del euskera.
- ❑ Definir las necesidades de normalización en base a los cometidos del servicio de euskera, en colaboración con la VPL.
- ❑ Crear la comisión de euskera, junto con los centros educativos, euskaltegis y asociaciones del municipio.
- ❑ Reforzar el Servicio de Euskera, en colaboración con la Viceconsejería de Política Lingüística.

Hoy en día, en Erandio ninguna empresa dispone de plan de uso del euskera. En este sentido, y aunque no tenga una prioridad absoluta, el Ayuntamiento puede poner en marcha, en la medida de lo posible, iniciativas de cara a la euskaldunización del comercio y la hostelería. Además, puede ofrecer información y apoyo a las empresas interesadas en poner en marcha su plan de euskera, por ejemplo, poniéndolos en contacto con la VPL del Gobierno Vasco, las correspondientes direcciones de la Diputación Foral, ofreciendo información sobre las ayudas existentes...

Fomento del euskera

En cuanto a los medios de comunicación, convendría apoyar como hasta ahora a los programas en euskera y fijar criterios objetivos para la concesión de ayudas: autofinanciación, viabilidad del proyecto, frecuencia y tipología del receptor de las ayudas, entre otros. En este apartado sería necesario acordar los criterios de financiación con la Diputación Foral y el Gobierno Vasco. El Ayuntamiento puede ampliar la oferta de actividades en euskera para niños y jóvenes. A su vez, puede impulsarse la presencia del euskera en medios de comunicación que no lo utilizan.

En el ámbito cultural, por otra parte, el Ayuntamiento puede diseñar la planificación cultural en euskera, de cara a asegurar su periodicidad. Se puede seguir trabajando en la línea de garantizar la presencia del euskera en las fiestas patronales y actos culturales.

Debe tenerse en cuenta a los bilingües pasivos. Aunque no hablen correctamente en euskera, lo entienden correctamente. Se pueden organizar campañas especiales para la captación de este grupo. El Ayuntamiento puede apoyar e impulsar este tipo de iniciativas.

Por último, sería positivo en el apartado de planificación de un corpus, normalizar los topónimos y el paisaje lingüístico externo, en conformidad con Euskaltzaindia.

PRESUPUESTO DE EUSKERA

En Erandio se dedicaron al fomento del euskera 21.344.000 pesetas (128.280 €) en 1999, esto es, un 0,84% del total del presupuesto.

Si desglosamos esa partida por conceptos, vemos que la mayor parte del presupuesto de euskera (69,29%) se ha destinado a la euskaldunización y alfabetización. La segunda partida en importancia (24,9%) se ha dedicado a gastos de personal; y la siguiente a medios de comunicación (4,7%). Por último, la partida más pequeña del presupuesto (1,2%) se dedicó a impulsar entre los jóvenes el fomento del euskera.

RECURSOS HUMANOS

La Viceconsejería de Política Lingüística acaba de realizar un estudio para el dimensionamiento de los servicios de euskera, según el cual a los municipios de más de 20.000 habitantes con un porcentaje de vascófonos entre el 15% y el 50% de vascófonos, debería disponerse de cinco empleados para la normalización del euskera: dos técnicos en normalización lingüística (uno para las tareas del plan de euskera de la administración interna del Ayuntamiento y el otro dedicado a coordinar las actividades de normalización de cara al propio municipio), un técnico de capacitación, un traductor y un administrativo.

GLOSARIO: definición de las variable y de los conceptos utilizados

COMPETENCIA LINGÜÍSTICA (VPL)²

Tipología que combina las capacidades lingüísticas básicas (entender, hablar, leer y escribir), a fin de determinar el conocimiento lingüístico (del euskera).

Vascófonos

Personas que entienden y hablan “correctamente” en euskera.

Bilingües pasivos

Personas que a pesar de hablar en euskera “con dificultad” o no hablarlo en absoluto, son capaces de entenderlo o leerlo “correctamente”.

Castellanohablantes monolingües

Personas que ni hablan ni entiende euskera.

LENGUA DE USO EN CASA

Lengua que se utiliza con mayor asiduidad en el hogar.

³ Clasificación establecida por la Dirección de Coordinación y Promoción del Euskera de la Viceconsejería de Política Lingüística

TIPOLOGÍA DE MOVILIDAD LINGÜÍSTICA

Tipología basada en la combinación de la lengua materna y la competencia lingüística, a fin de conocer la movilidad lingüística de la población (VPL). Si bien las categorías resultantes de esta combinación ascienden a 15, en este estudio nos hemos limitado únicamente a 7.

Castellanohablantes nativos

Personas cuya lengua materna es el euskera, y que entienden y hablan esta lengua “correctamente”.

Bilingües de origen

Personas cuyas lenguas maternas son el euskera y el castellano, y que entiende y hablan ambas lenguas “correctamente”.

Parcialmente castellanizados

Personas cuya lengua materna es el euskera o el euskera y el castellano, y que o bien se expresan “con dificultad” en euskera, o que, si bien no lo hablan, lo entienden y leen “correctamente”.

Totalmente castellanizados

Personas cuya lengua materna es el euskera o el euskera y el castellano, y que no son capaces de hablar, entender o leer esta lengua “correctamente”.

Neovascófonos

Personas cuya lengua materna es el castellano u otra lengua distinta del euskera, y que son capaces de hablar y entender el euskera “correctamente”.

Neovascófonos parciales

Personas cuya lengua materna es el castellano u otra lengua distinta del euskera, y que si bien se expresan “con dificultad” en euskera, son capaces de leer y entender esta lengua “correctamente”.

Castellanohablantes nativos

Personas cuya lengua materna es el castellano u otra lengua distinta del euskera, y que no son capaces de expresarse en euskera, ni de entenderlo o leerlo “correctamente”.